

ПРОФЕССИОНАЛЬНЫЙ АВТОМОБИЛЬНЫЙ ВИДЕОРЕГИСТРАТОР

## AdvoCam FD Black-III



## РУКОВОДСТВО ПОЛЬЗОВАТЕЛЯ

*Перед установкой и использованием этого изделия  
внимательно прочтите руководство пользователя.*



	№ стр.
Меры предосторожности	2
Предисловие	3
Сертификация изделия	3
Утилизация	3
Общие сведения	4
Особенности	4
Внешний вид и органы управления	6
Установка в автомобиле	8
Магнитное крепление	11
Карта памяти	12
Видеосъемка	13
Меню управления регистратором	14
Настройка текущих даты и времени	15
Информация о системе	16
Форматирование карты памяти	16
Системные настройки	17
Воспроизведение	20
Функции просмотра фото и видеофайлов	21
Список файлов	22
Удаление файлов	22
Защита файла	23
Подключение к компьютеру	23
Технические характеристики	25
Возможные неисправности	26
Расшифровка серийного номера	27
Гарантийные обязательства	27
Гарантийный талон	29

# МЕРЫ ПРЕДОСТОРОЖНОСТИ

---

- Автомобильный видеорегистратор AdvoCam-FD Black-III является технически сложным электронным устройством. Не роняйте его и предохраняйте от ударов.
- Держите AdvoCam-FD Black-III вдали от сильного электромагнитного излучения. Источником такого излучения могут стать электродвигатели, антенны радиопередатчиков. Также не рекомендуется укладка проводов питания регистратора вблизи проводки автосигнализации.
- Не подвергайте AdvoCam-FD Black-III воздействию высоких температур или прямых солнечных лучей.
- Не подвергайте карту памяти microSD воздействию сильного электромагнитного поля. Не держите её в местах с возможностью накопления электростатического заряда, в противном случае данные могут быть утеряны.
- В случае перегрева AdvoCam-FD Black-III, появления дыма или запаха гари при зарядке немедленно отключите его, в том числе и от источника питания во избежание риска возгорания.
- Держите AdvoCam-FD Black-III вне доступа детей, так как кабель питания может привести к удушению или поражению ребёнка электрическим током.
- Храните это изделие в прохладном, сухом и непыльном месте.

Благодарим за приобретение нашего видеорегистратора AdvoCam-FD Black-III. Отличаясь малыми размерами, цельной конструкцией и простым управлением, AdvoCam-FD Black-III может использоваться для фотографирования и записи сцен в любое время и в любом месте.

В этом руководстве описывается, как установить и использовать AdvoCam-FD Black-III. Оно содержит подробную информацию, включающую инструкции по использованию, работе и установке, а также технические характеристики.

Внимательно прочтите это руководство перед использованием изделия.

## СЕРТИФИКАЦИЯ ИЗДЕЛИЯ

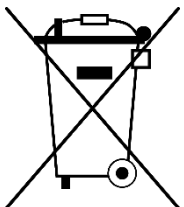
---

AdvoCam-FD Black-III сертифицирован такими авторитетными организациями, как FCC и CE.

Соответствует требованиям ЕАС: TP TC 020/2011  
«Электромагнитная совместимость технических средств».

## УТИЛИЗАЦИЯ

---



Правильно утилизируйте это изделие!  
Изделие и его аксессуары по окончании их срока службы нельзя утилизировать вместе с бытовыми отходами.

Сведения о месте и способе утилизации изделия в соответствии с нормами природоохраны можно получить в соответствующей государственной организации.

## ОБЩИЕ СВЕДЕНИЯ

---

Видеорегистраторы AdvocaCam-FD Black-III - это профессиональное устройство для видеозаписи в автомобиле, поддерживающее передовые форматы записи видео с разрешением Full-HD 1920x1080p и фоторежим с разрешением 1920x1080.

Высокое качество записи, обеспечиваемое современным процессором Novatek NT96672 и высокочувствительной матрицей Sony IMX323, позволяет различать даже небольшие детали на изображении. Просмотр записей возможен на экране регистратора и на ПК через порт mini USB.

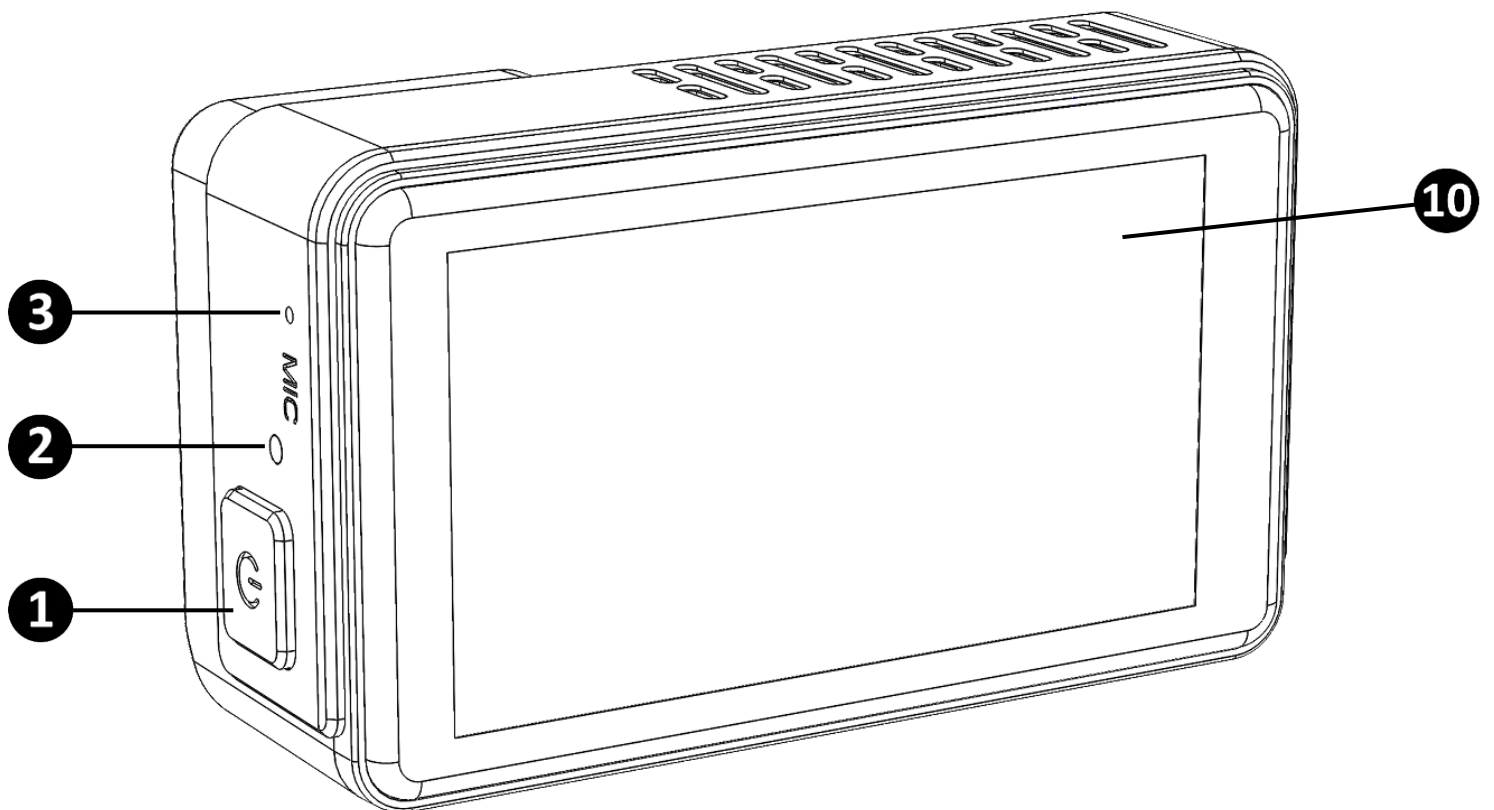
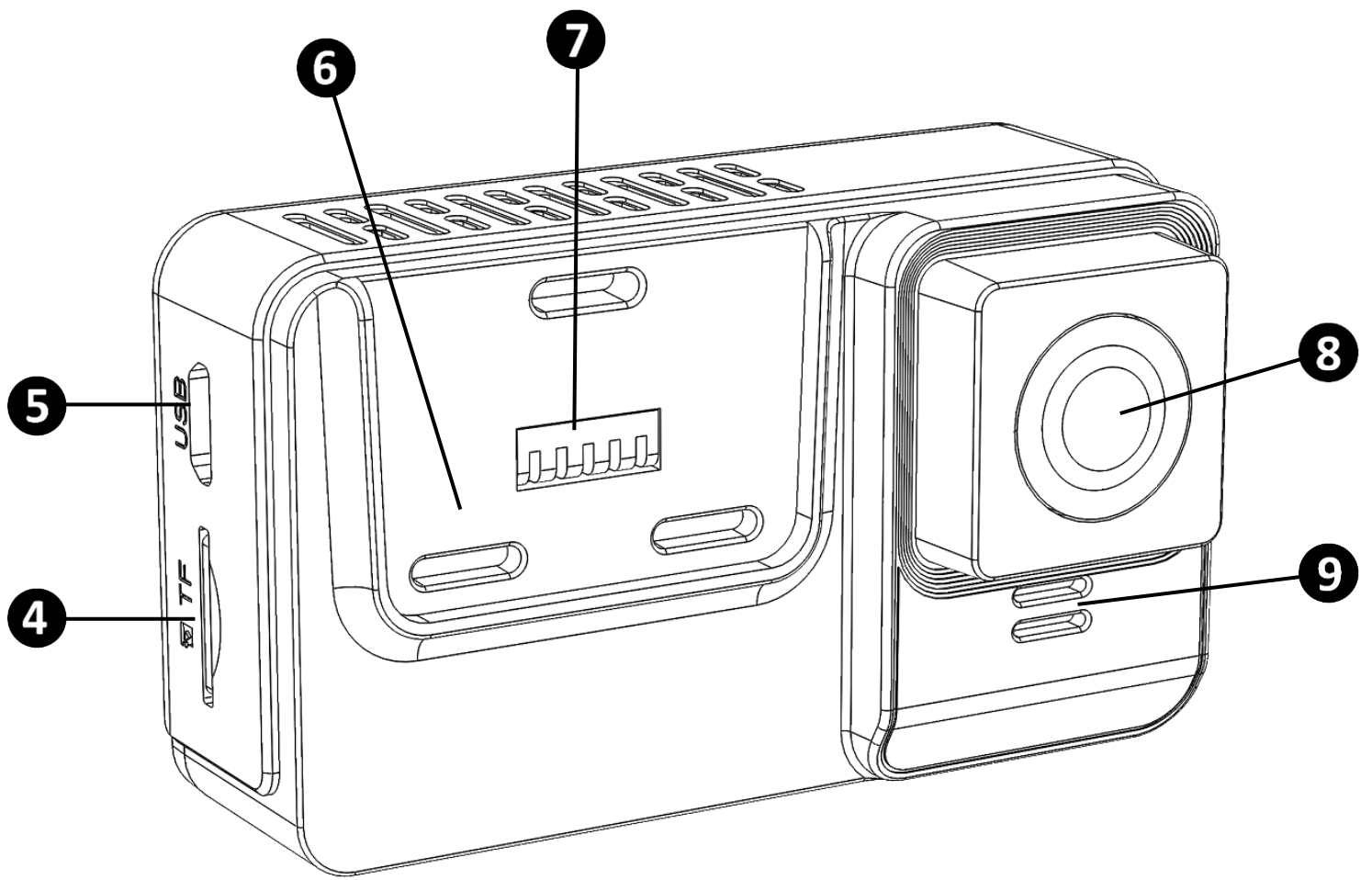
## ОСОБЕННОСТИ

---

- Чувствительная матрица Sony IMX323 и мощный процессор Novatek NT96672, благодаря чему видео получается светлым и чётким даже при низкой освещённости.
- Видео высокого разрешения FULL HD (1920x1080).
- Передовая технология сжатия видео H.265.
- Кронштейн с быстросъемным магнитным креплением.
- Супер-конденсатор (ионистор).
- Светосильный объектив с широким углом обзора 155°.
- Функция WDR - широкий динамический диапазон, технология, позволяющая получать качественное изображение при сложных условиях освещения (движение навстречу солнцу на закате или восходе, при выезде из тоннеля, и пр.).

- Встроенный IPS дисплей с диагональю 2.45 дюйма.
- Сенсорный экран.
- Чувствительный MEMS-микрофон.
- Поддержка карт памяти microSD объемом до 256Gb.
- Оборудован быстросъемным магнитным креплением.
- G-сенсор (датчик удара) в случае аварии защищает текущую видеозапись от циклической перезаписи.
- Защита файлов от повреждения, даже при неожиданном отключении питания, незначительном повреждении машины и т.д., видеофайлы будут сохранены.
- Функция циклической записи без пауз между роликами.
- Зарядное устройство адаптировано к автомобильному разъёму прикуривателя.
- Автоматический старт/стоп записи видео при включении/выключении зажигания.
- Возможность настроить длительность файлов записи.
- Возможность просмотра видео на экране регистратора.
- Наложение даты, времени и госномера на видеозапись.
- Датчик движения.
- Интуитивно понятное меню.

# ВНЕШНИЙ ВИД И ОРГАНЫ УПРАВЛЕНИЯ

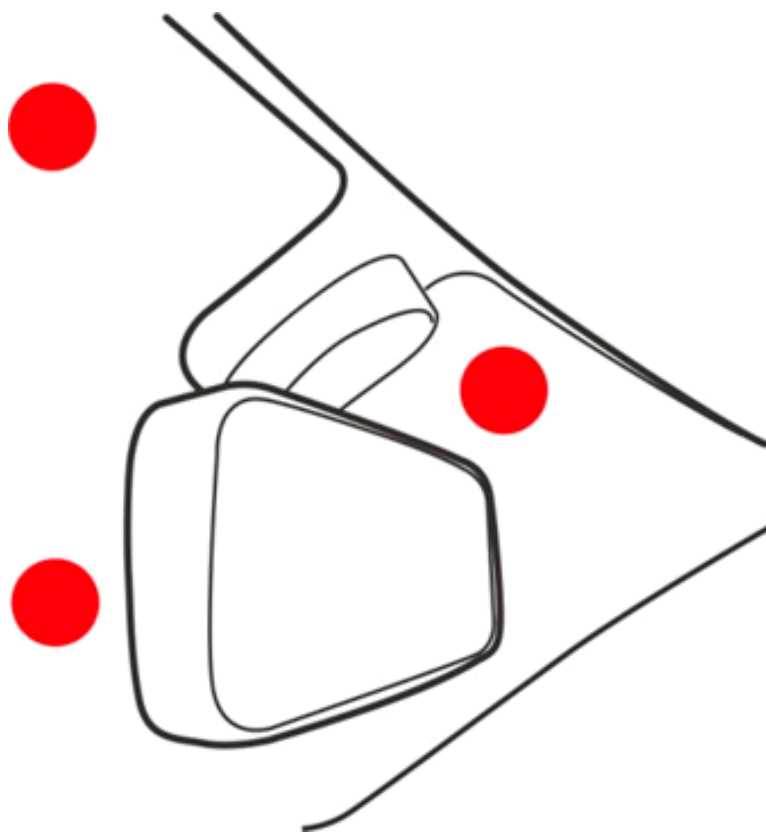




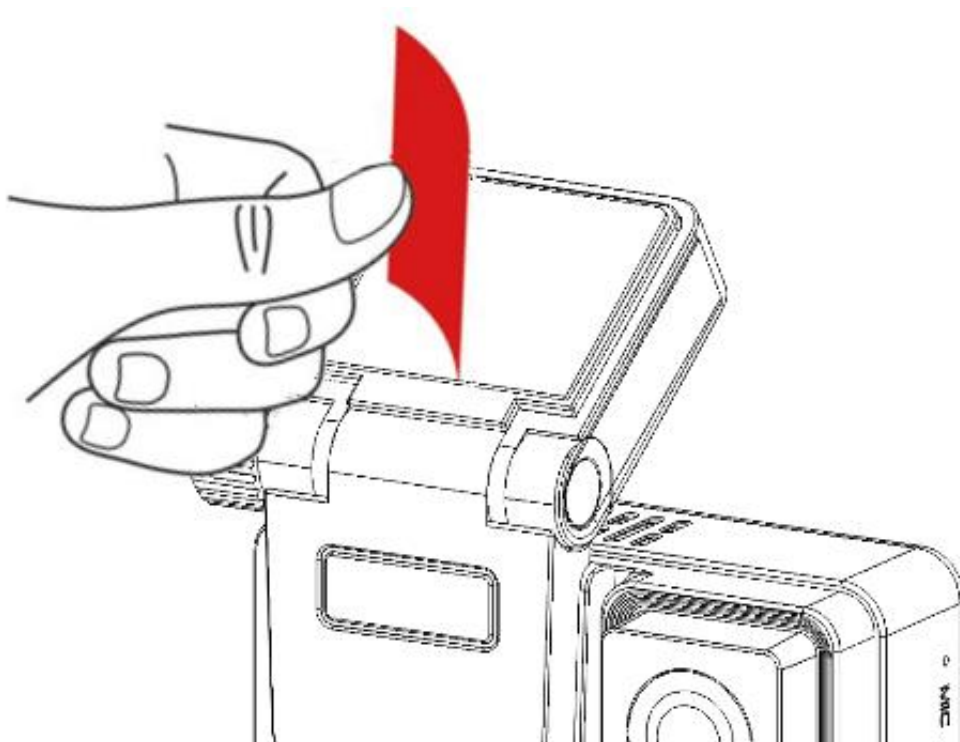
1. **Кнопка Power (включение):** Кратковременное нажатие включает регистратор, удержание кнопки более 3сек. отключает регистратор.  
Короткое нажатие во время работы регистратора – включение / отключение подсветки дисплея.
2. **Индикатор записи:** Во время видеозаписи индикатор мигает синим.
3. **Микрофон**
4. **Слот карты памяти microSD:** Разъем для установки карты памяти, на которую будет производиться фото и видеосъемка. Регистратор поддерживает карты памяти форматов microSD, microSDHC с максимальным объёмом до 256Gb.
5. **Разъем microUSB:** Через данный разъем осуществляется подключение к компьютеру, для просмотра и копирования отснятого материала.
6. **Магнитная площадка:** Для соединения с кронштейном.
7. **Системный разъем:** Осуществляет передачу питания от кронштейна к регистратору.
8. **Объектив камеры регистратора**
9. **Динамик:** Встроенный динамик позволяет просматривать записанные ранее ролики со звуком.
10. **Дисплей:** Для управления функциями регистратора, просмотра фото и видеозаписей.

# УСТАНОВКА В АВТОМОБИЛЕ

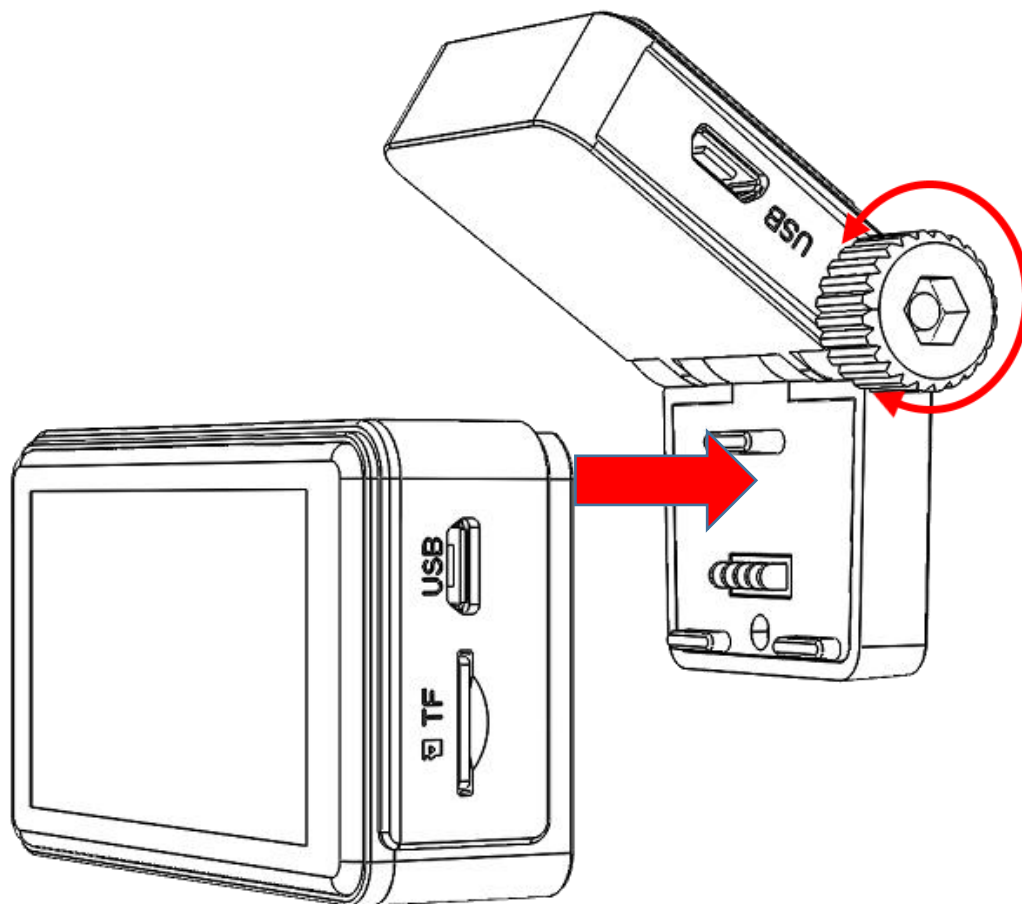
---



1. Протрите лобовое стекло чистой мягкой тканью. При необходимости обезжирьте спиртом участок крепления регистратора к лобовому стеклу.

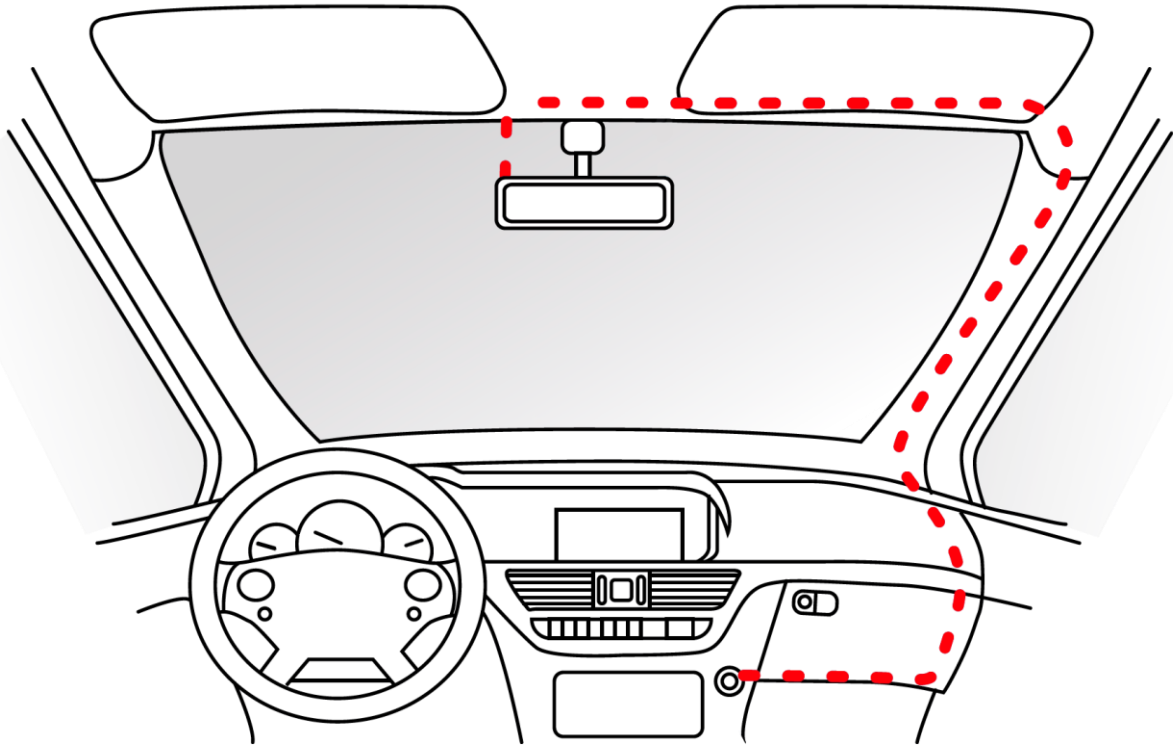


2. Присоедините блок регистратора к кронштейну, снимите защитную пленку с клеевой площадки кронштейна и прикрепите регистратор к лобовому стеклу за зеркалом заднего вида, в одной из зон как показано выше.



3. Ослабьте винт на кронштейне и отрегулируйте угол наклона камеры. Рекомендуется сначала немного опустить объектив, чтобы убедиться, что вид камеры параллелен горизонтальной поверхности. Рекомендация: соотношение земля / небо составляет приблизительно 6/4. После регулировки затяните винт на кронштейне.

4. Проложите кабель питания регистратора как показано на рисунке.



Подключите кабель питания к разъему microUSB, расположенному на корпусе кронштейна.

Подключите другой конец автомобильного зарядного устройства к гнезду прикуривателя вашего автомобиля.

Когда двигатель автомобиля запускается, видеорегиcтратор автоматически включится и начнет запись. Как только двигатель автомобиля будет выключен, регистратор завершит запись и выключится.

AdvoCam-FD Black-III работает от напряжения бортовой сети автомобиля 12-24В.



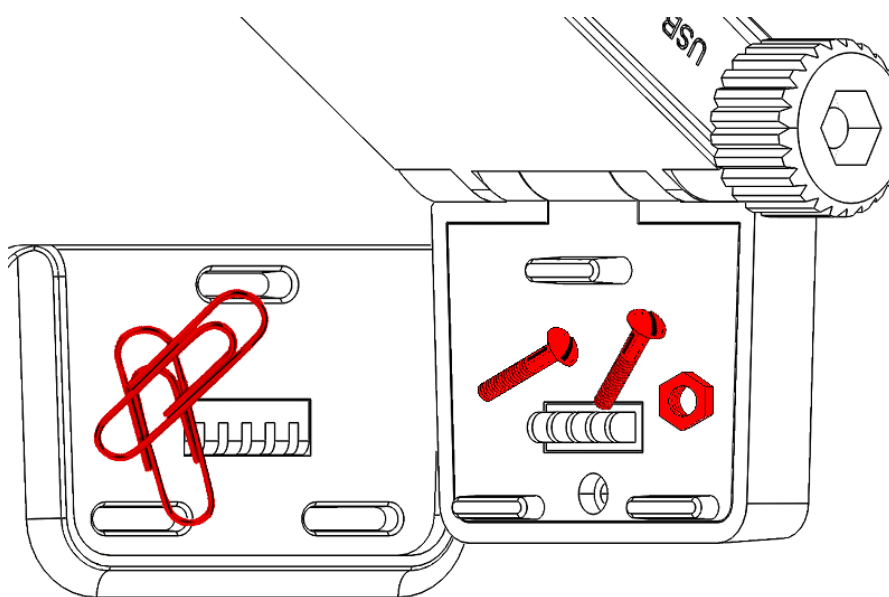
**ПРИМЕЧАНИЕ**

***Видеорегиcтратор AdvoCam-FD Black-III (GPS+ГЛОНАСС) является технически сложным устройством, рекомендуем производить установку в специализированы центрах.***

# МАГНИТНОЕ КРЕПЛЕНИЕ

Магнитное крепление позволяет легко установить регистратор на лобовое стекло и также оперативно его снять.

В системе крепления использованы мощные неодимовые магниты, благодаря которым регистратор прочно фиксируется на кронштейне. Направляющие шип-паз обеспечивают точное совпадение группы контактов.



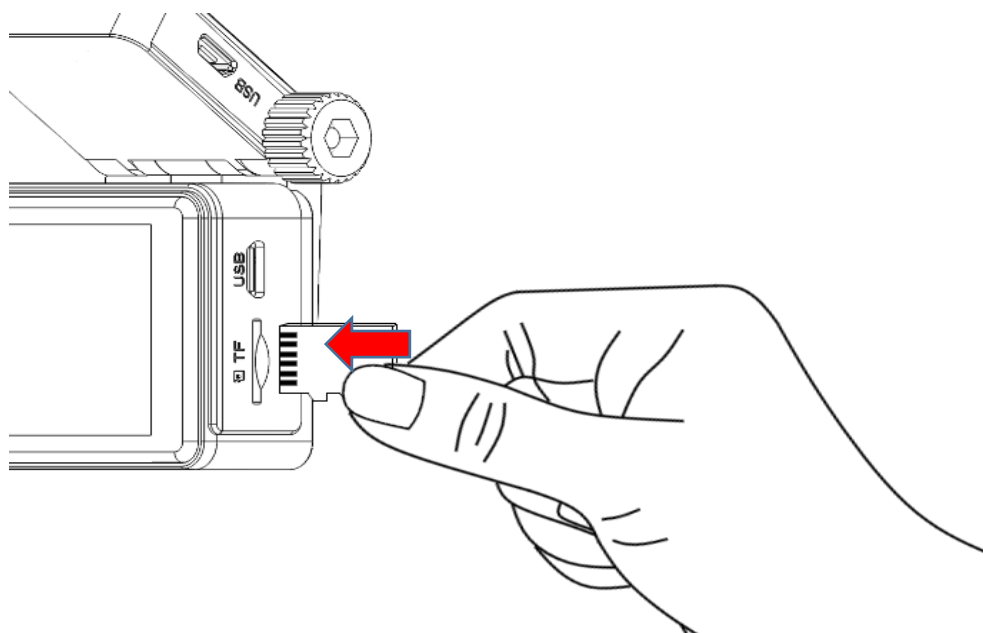
Перед установкой регистратора, убедитесь в отсутствии посторонних предметов на магнитных площадках регистратора и кронштейна.

Избегайте попадания металлической стружки, метизов и прочих токопроводящих предметов на магнитную поверхность и контактную группу регистратора и кронштейна.

Наличие посторонних предметов мешает механическому и электрическому контакту регистратора и кронштейна. Замыкание контактной группы может привести к повреждению регистратора и зарядного устройства.

# КАРТА ПАМЯТИ

---



Установите карту памяти формата microSD до щелчка, как показано на картинке.

Для извлечения карты памяти, нажмите на карту до щелчка.

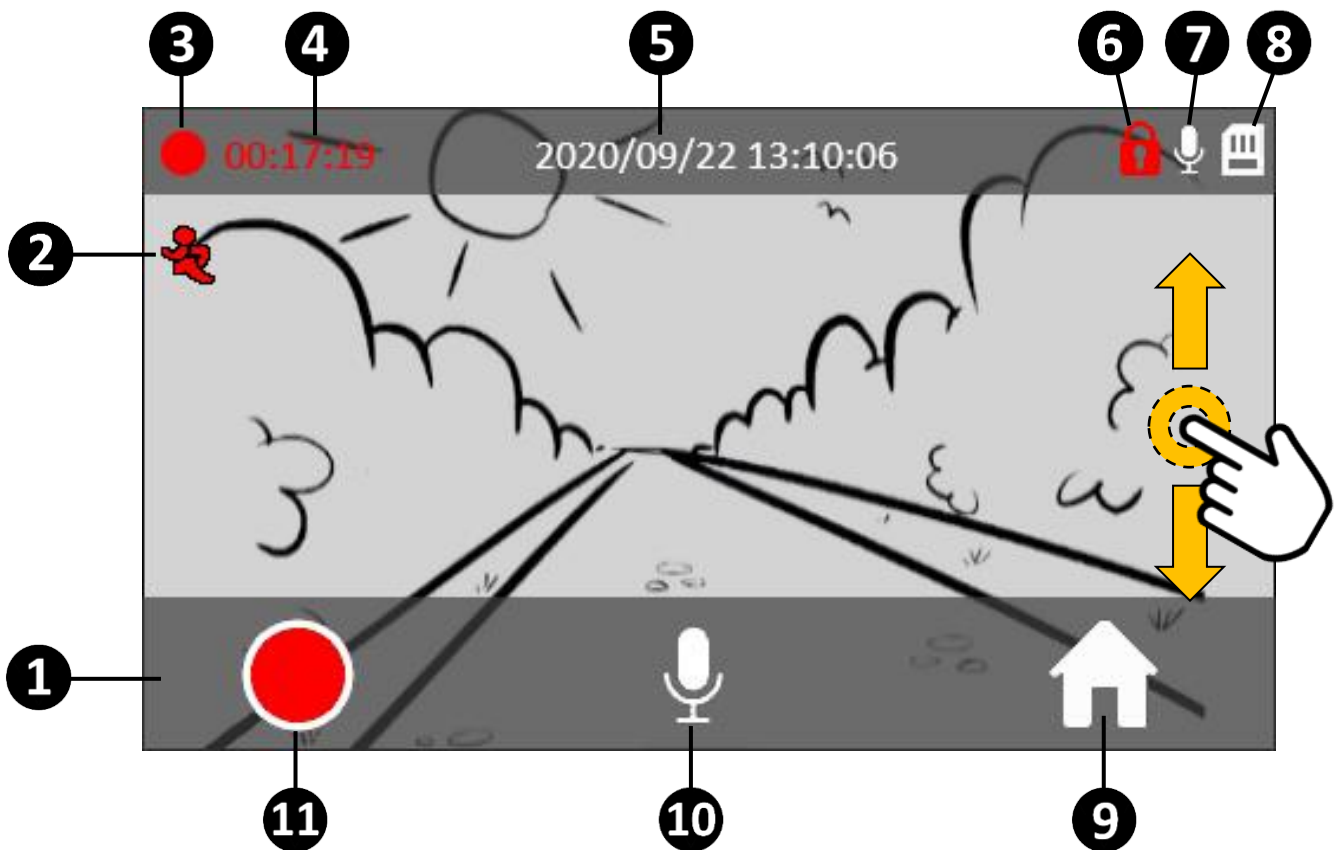
Установку и извлечение карты памяти производите исключительно при выключенном регистраторе.

Регистратор поддерживает карты памяти форматов microSD, microSDHC и microSDXC с максимальным объёмом до 256Gb.

Поскольку автомобильный видеорегистратор является устройством с высокой интенсивностью записи (перезаписи), ресурс карты памяти значительно снижается.

Правильно относитесь к выбору карты памяти. Используйте карты памяти 10 класса с индексом U1 или U3, на базе флэш-памяти **MLC NAND**, предназначенные для эксплуатации в цифровых видеокамерах и системах видеонаблюдения.

Использование карт памяти, не предназначенных для эксплуатации в видеорегистраторах, может привести к нестабильной работе, пропускам записи, зависанию и выключению AdvoCam-FD Black-III.



*Условные обозначения индикаторов на экране:*

1. Панель управления.
2. Индикатор режима записи по детектору движения.
3. Индикатор записи (мигает во время видеозаписи).
4. Счетчик времени текущей записи.  
Вне зависимости от выбранного интервала циклической записи, данный счетчик показывает общую продолжительность текущей записи.  
Если запись остановлена, счетчик показывает свободное место на карте памяти в часах и минутах.
5. Текущие дата и время.
6. Защита файла - указывает, что текущий файл защищён от перезаписи при срабатывании G-сенсора или вручную.
7. Микрофон - индикатор указывает на состояние микрофона (включен/выключен).

8. Карта памяти - показывает наличие или отсутствие карты памяти в регистраторе.
9. Меню – кнопка для входа в меню управления регистратором.
10. Микрофон – кнопка отключения/включения микрофона.
11. Запись – кнопка остановки и начала записи.

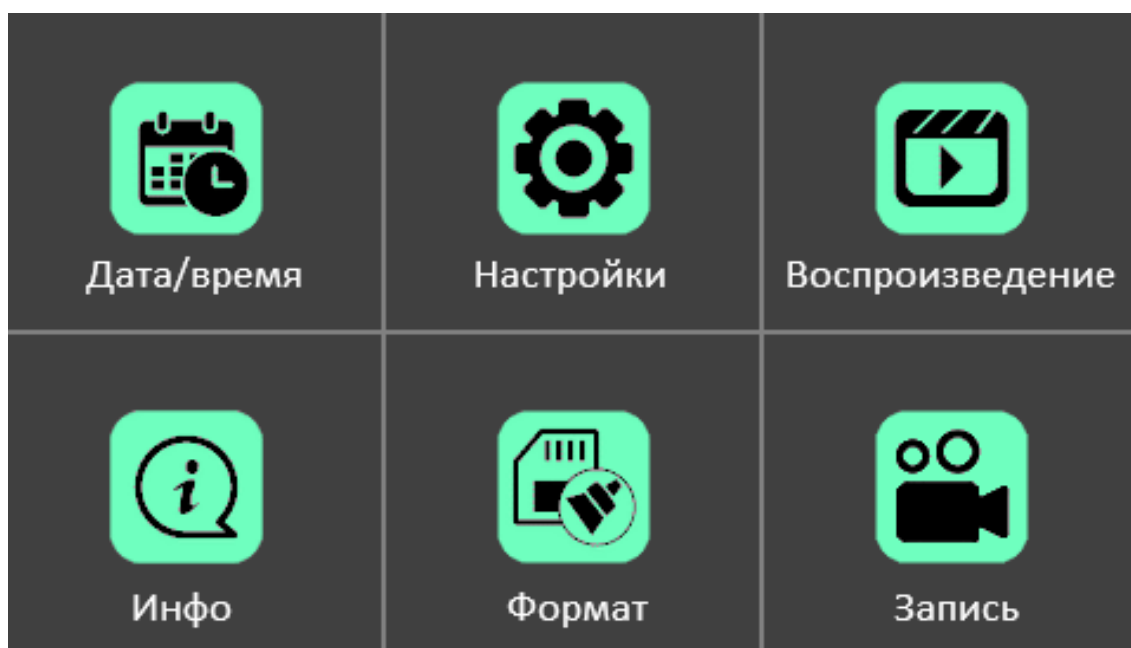
- Для моментального фото во время записи, кратковременно коснитесь экрана пальцем.


- Чтобы скрыть панель управления, проведите пальцем по экрану вниз.

- Чтобы вернуть панель управления, проведите пальцем по экрану вверх.

## МЕНЮ УПРАВЛЕНИЯ РЕГИСТРАТОРОМ

---



При нажатии кнопки  на панели управления, на экране отобразится меню управления регистратором.



В данном меню доступны следующие функции:

**Настройка текущих Даты и времени**

**Информация о системе**

**Форматирование карты памяти**

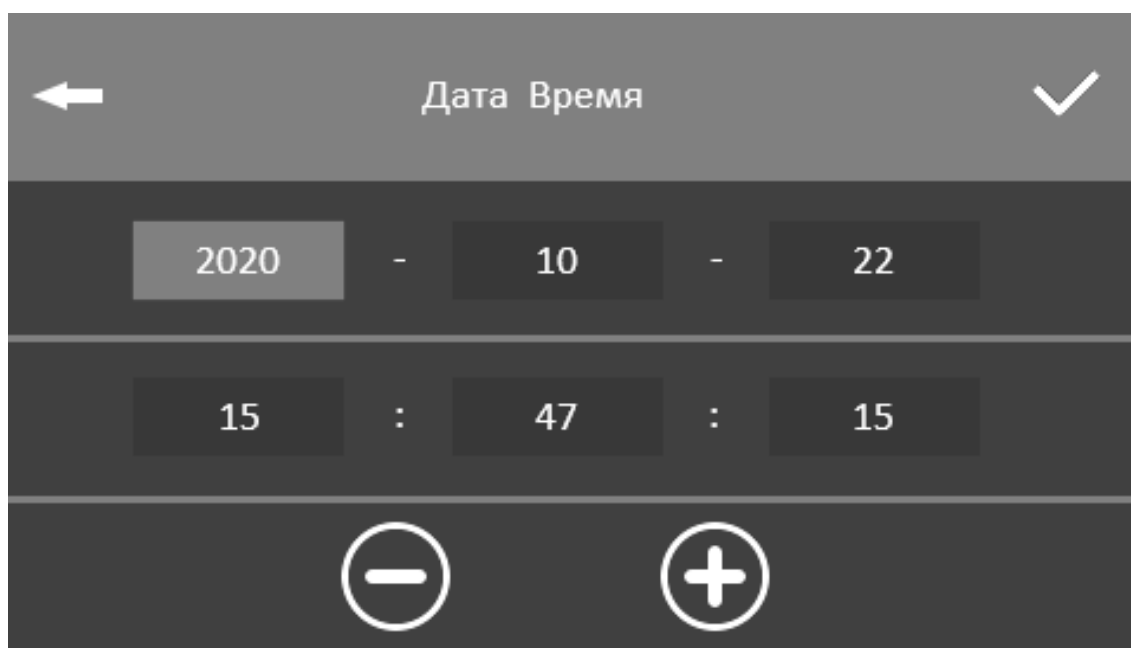
**Системные настройки**

**Воспроизведение** (функции просмотра, защиты и удаления файлов)

**Запись** (активация видеосъемки)



## НАСТРОЙКА ТЕКУЩИХ ДАТЫ И ВРЕМЕНИ



Для выбора нужных значений используйте кнопки  $\oplus$   $\ominus$

Для сохранения введенных данных нажмите кнопку  $\checkmark$

Для возврата в предыдущее меню  $\leftarrow$



## ИНФОРМАЦИЯ О СИСТЕМЕ



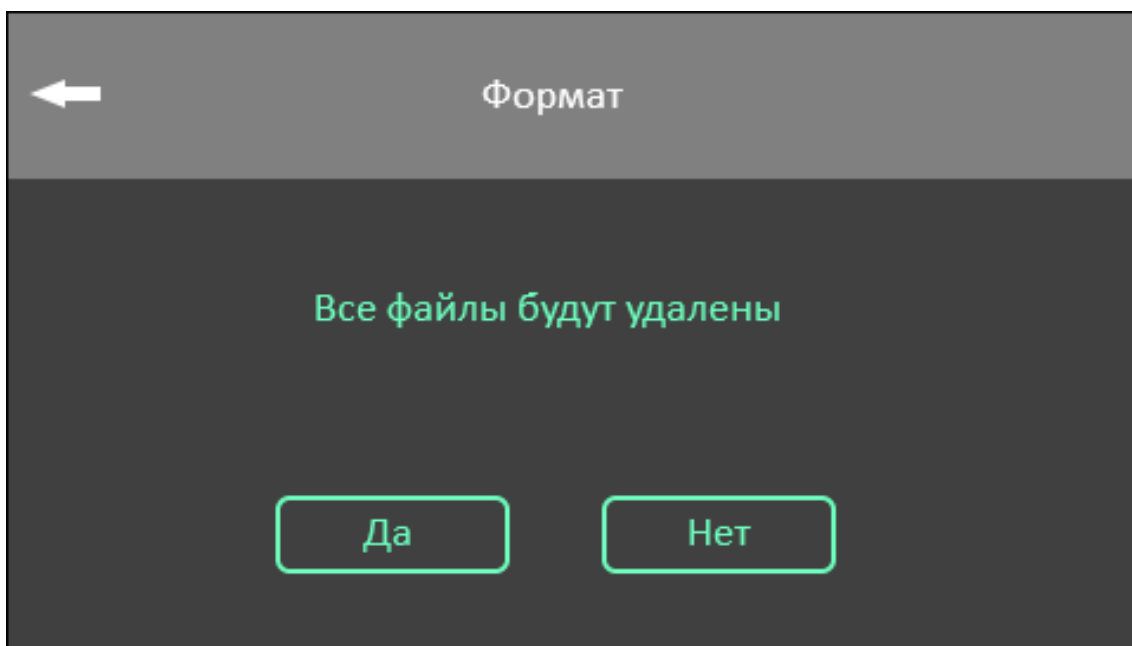
**Ver:** - Версия программного обеспечения регистратора.

**Card:** - Информация о карте памяти:

объем записанных данных / общий объем карты.



## ФОРМАТИРОВАНИЕ КАРТЫ ПАМЯТИ



Форматирование, разметка диска (формирование логической структуры карты памяти microSD).



**ВНИМАНИЕ**

*Все ранее записанные данные будут утеряны. Рекомендуется форматировать карту при первом использовании, а также при любых сбоях во время записи.*

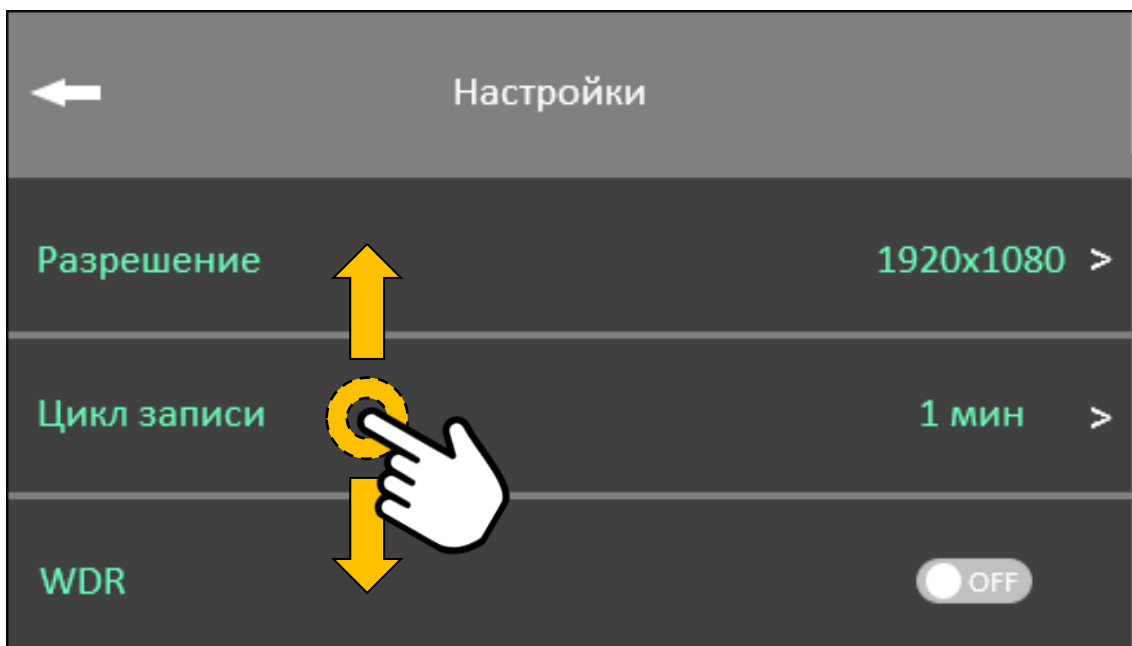


**ВНИМАНИЕ**

*Для стабильной работы регистратора требуется форматировать карту памяти не реже одного раза в месяц.*



## СИСТЕМНЫЕ НАСТРОЙКИ



Видеореги́стратор AdvoCam-FD Black-III при изготовлении настроен оптимальным образом и сразу готов к работе.

После подачи питания регистратор автоматически включится и начнет видеосъёмку. По завершении подачи питания регистратор корректно остановит видеозапись и отключится.

В случае необходимости параметры регистратора могут быть изменены пользователем. Описание пунктов системных настроек приведены ниже. Предустановленные настройки выделены по тексту подчёркиванием.

Для пролистывания списка проведите пальцем вверх или вниз, для выбора кратковременно нажмите на нужный пункт.

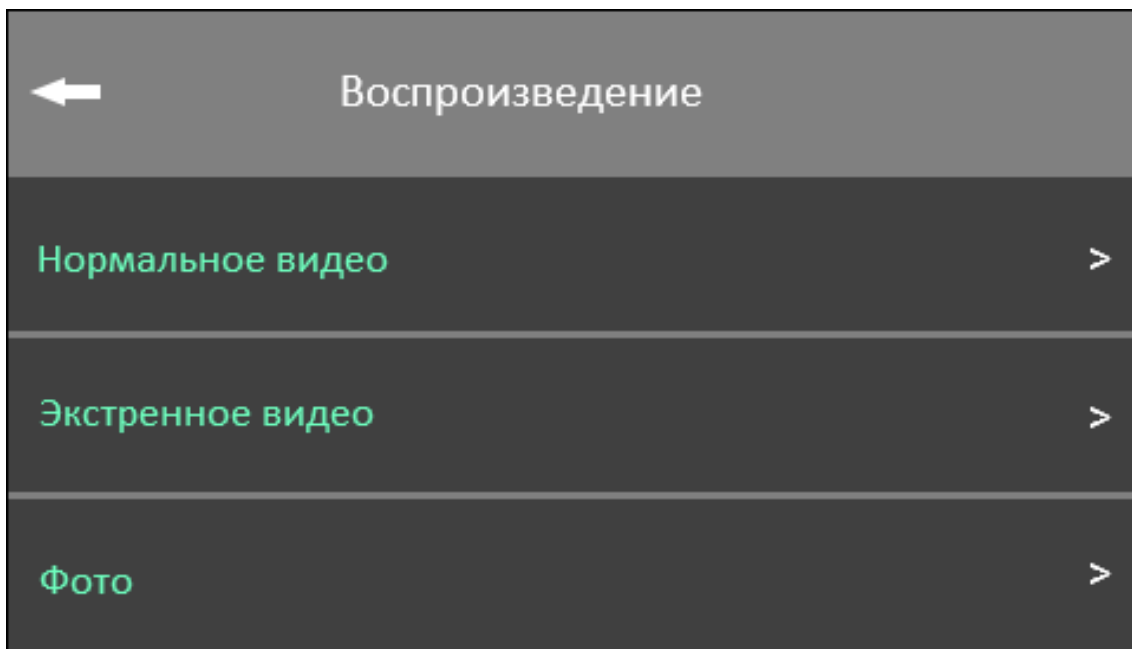
- **РАЗРЕШЕНИЕ:** Выбор разрешения видеосъёмки 1920x1080, 1280x720.
- **ЦИКЛ ЗАПИСИ:** Запись по кругу фрагментами по 1, 3, 5, 10 или 15мин. При полном заполнении карты памяти, запись будет производиться поверх ранее записанных файлов. Выкл. - циклическая запись отключена, при заполнении карты памяти видеозапись будет приостановлена.
- **WDR** (Wide Dynamic Range – Широкий Динамический Диапазон): позволяет получить качественное изображение при сложных условиях освещения (движение навстречу солнцу на закате или восходе, при выезде из тоннеля, свет фар встречного потока и т.д. (вкл/выкл).
- **ЭКСПОЗИЦИЯ:** Ручная коррекция экспозиции от -2 до +2EV.
- **ЗАПИСЬ ЗВУКА:** Запись звука со встроенного микрофона (вкл/выкл).
- **НАСТРОЙКИ G-СЕНСОРА:** Датчик ускорения (удара). При резком изменении положения в пространстве (столкновении), текущий файл будет заблокирован от перезаписи. Доступны три уровня чувствительности низкий / средний / высокий, выкл - датчик выключен.

- **ШТАМП ДАТЫ:** Отображение даты и времени на видеозаписи (вкл/выкл).
- **ГОСНОМЕР:** Возможность добавить госномер вашего автомобиля в титры видеозаписи.
- **ЭКРАННАЯ ЗАСТАВКА:** Автоматическое отключение экрана или вывести на экран заставку с отображением даты /времени или текущей скорости автомобиля. Экран выключен / Скорость / Время, Выкл.
- **ЗВУК НАЖАТИЯ КЛАВИШ:** Отключение / включение звука нажатия клавиш (вкл/выкл).
- **КОНТРОЛЬ ФАР:** Напоминание о необходимости включить фары автомобиля. Система работает только при слабой освещенности автомобильной дороги (вкл / выкл).
- **АНТИСОН:** Система напоминания об усталости водителя. Таймер оповещения работает через заданный интервал времени (1 / 2 / 4 часа / выкл).
- **ЗАМЕДЛЕННАЯ СЪЕМКА (Time Lapse) (выкл/1/5/30сек):** Замедленная запись с частотой 1 кадр в 1сек, 5сек или 10сек (рекомендуется для записи длительных процессов, экспедирования грузов и т.д.).
- **ЧАСТОТА:** Частота электросети в вашем регионе. При искусственном освещении от ламп накаливания, позволяет избежать «биений» на видеозаписи (для РФ - 50Гц).
- **ЯЗЫК:** Выбор языка меню (Русский, English).
- **СБРОС НАСТРОЕК:** Возврат к заводским настройкам.



## ВОСПРОИЗВЕДЕНИЕ

(функции просмотра, защиты и удаления файлов)



В данном окне находится три папки:

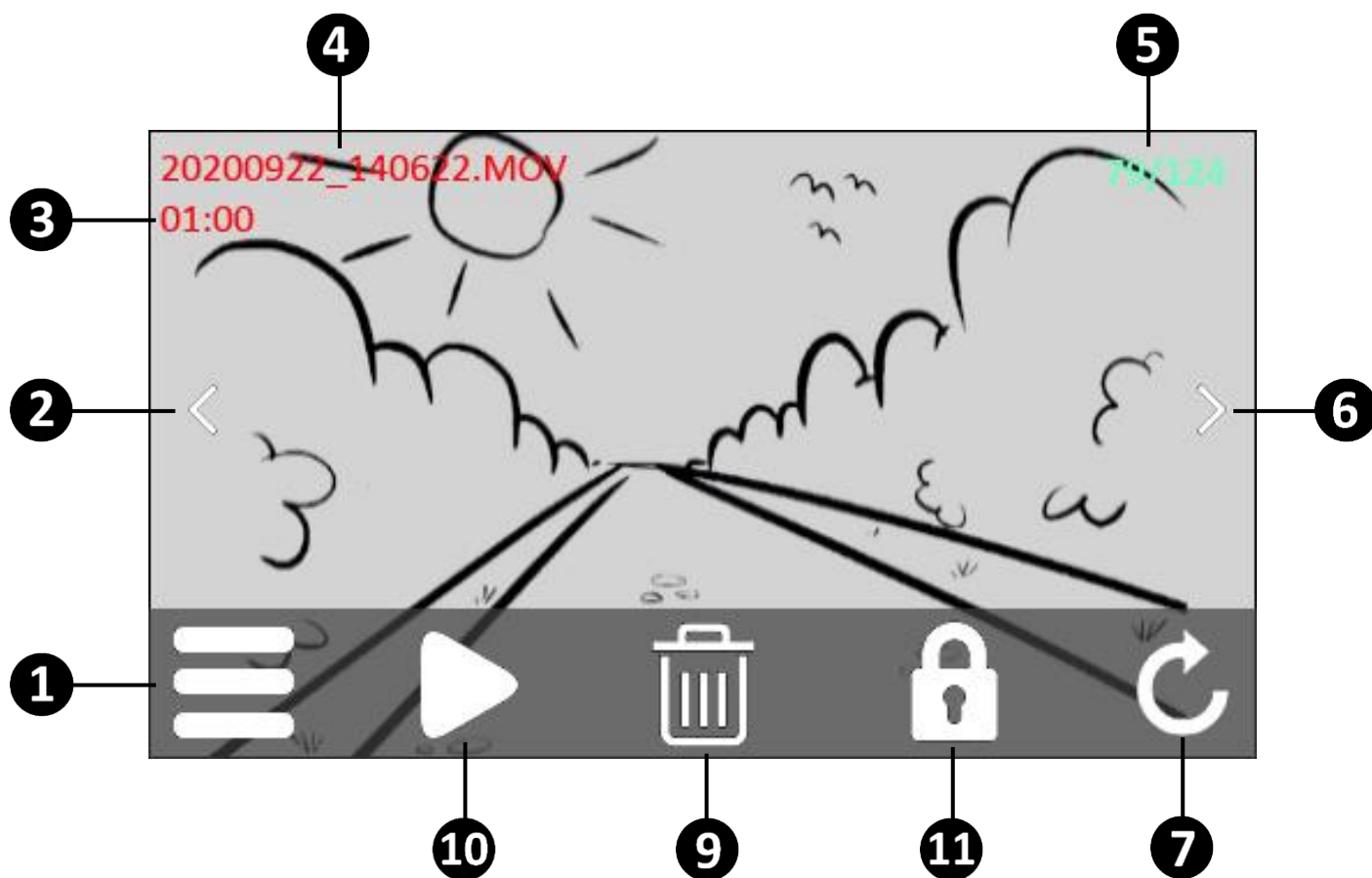
**НОРМАЛЬНОЕ ВИДЕО** – папка с основным списком видеозаписей.

**ЭКСТРЕННОЕ ВИДЕО** – папка с защищенными от перезаписи видеофайлами при срабатывании G-сенсора.

**ФОТО** – папка со скриншотами, сделанными во время видеосъемки.

При выборе любой из папок откроется новое окно просмотра медиафайла.

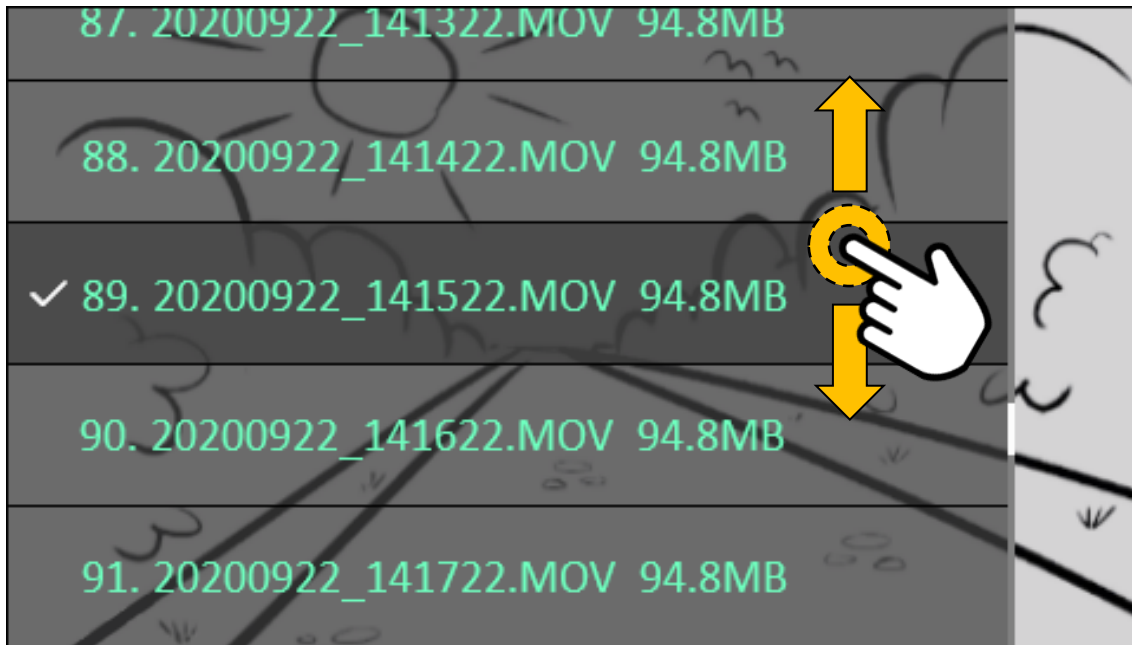
# ФУНКЦИИ ПРОСМОТРА ФОТО И ВИДЕОФАЙЛОВ



1. список файлов
2. переход к предыдущему файлу
3. длительность текущего файла
4. имя текущего файла (дата и время создания)
5. порядковый номер / всего файлов в папке
6. переход к следующему файлу
7. возврат в предыдущее меню
8. защита файла
9. удаление файла
10. воспроизведение файла



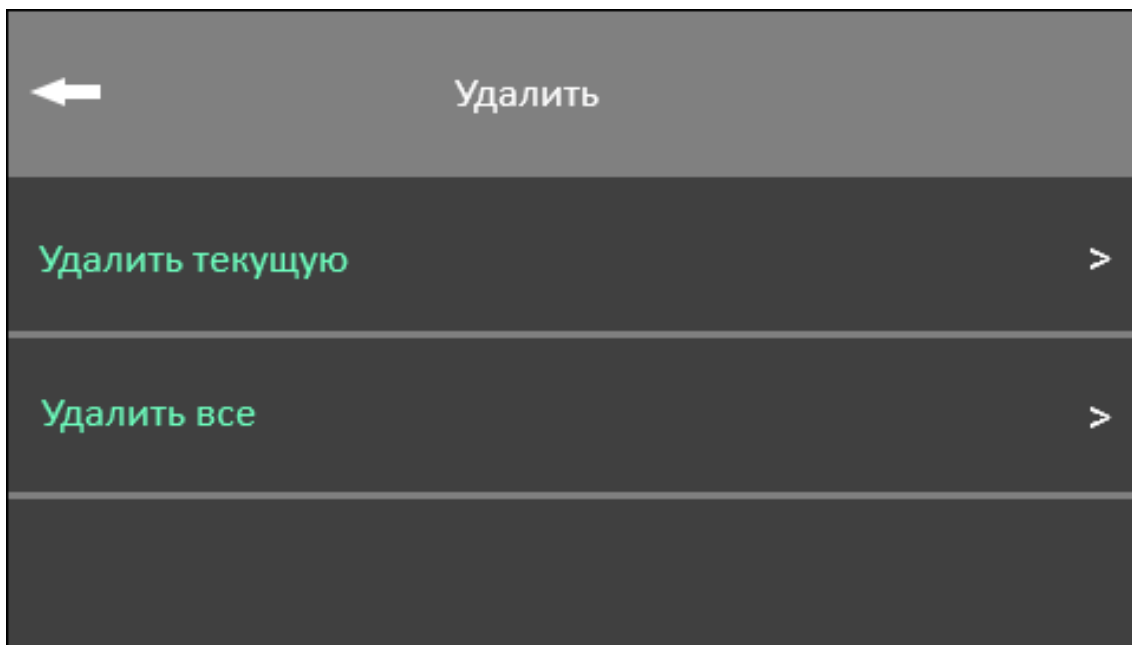
## СПИСОК ФАЙЛОВ



Позволяет осуществлять быструю навигацию между записями.



## УДАЛЕНИЕ ФАЙЛОВ

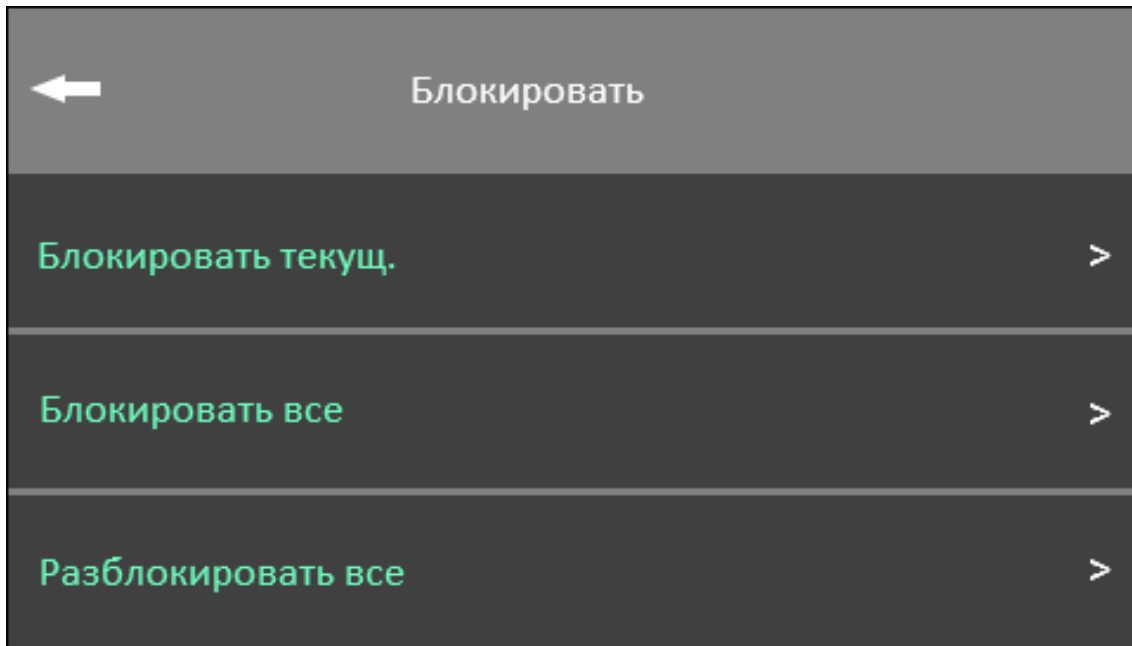


Дополнительное меню, которое позволяет **удалить текущую** или **удалить все** записи в данной папке.



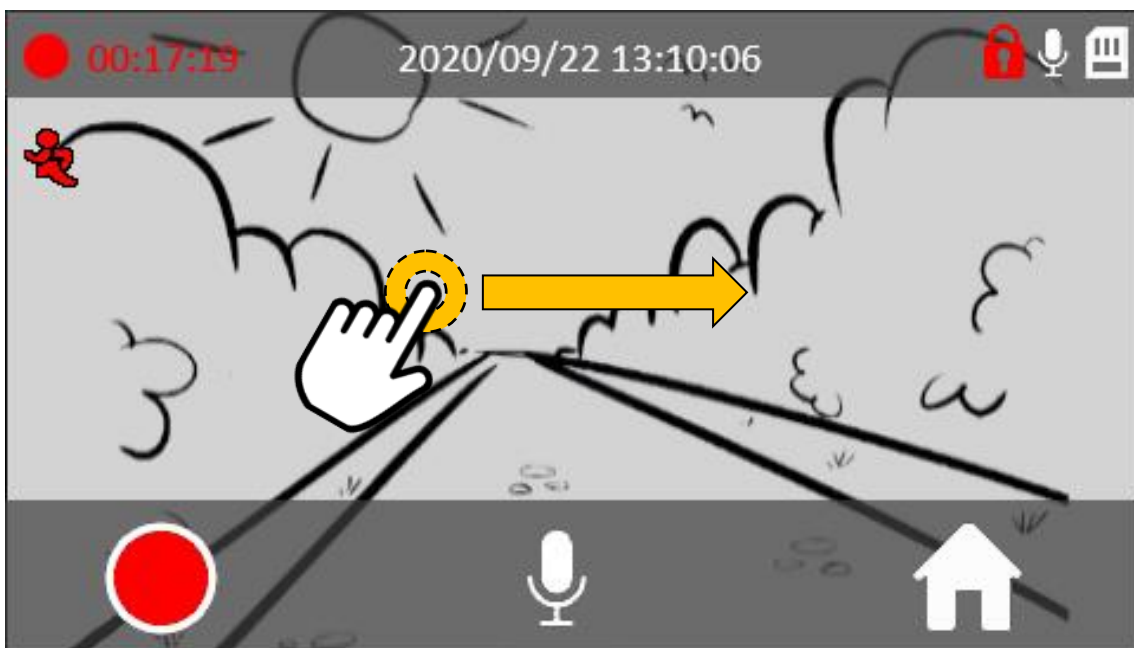


## ЗАЩИТА ФАЙЛА



Дополнительное меню, которое позволяет **блокировать и разблокировать текущую** или **все** записи в данной папке.


Для защиты текущего ролика непосредственно во время видеосъемки, проведите пальцем по экрану регистратора слева направо.



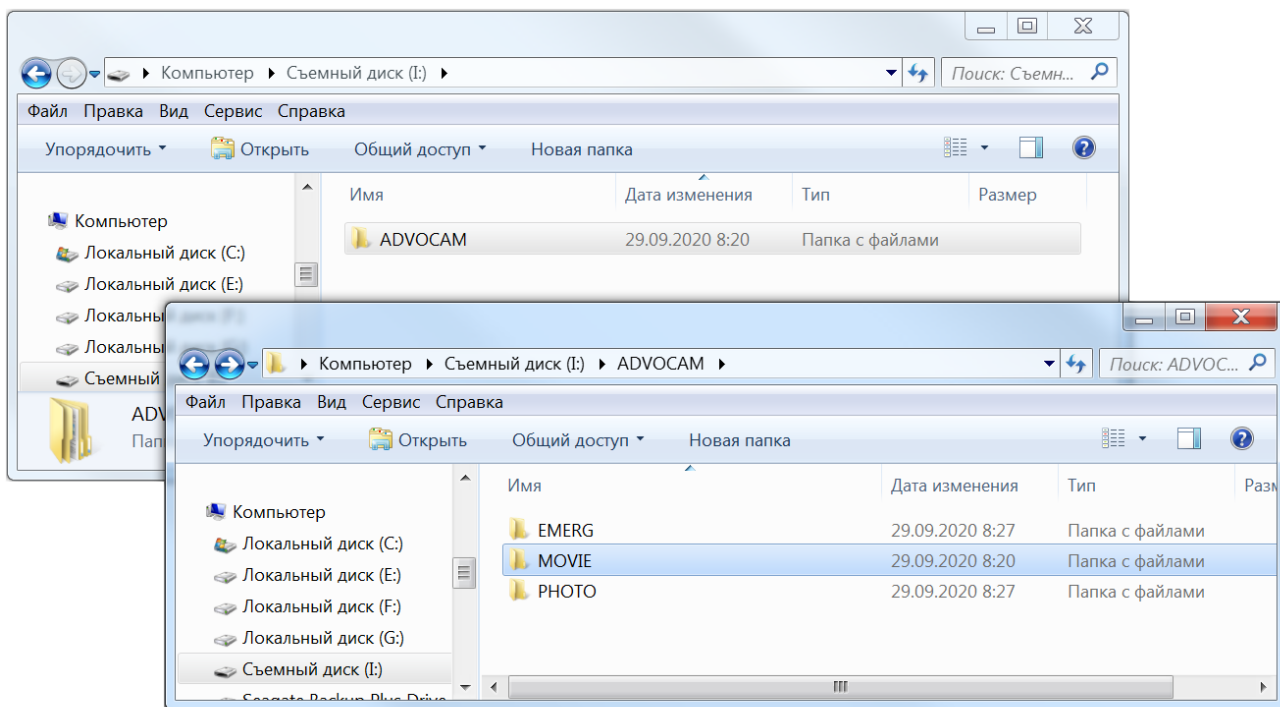
# ПОДКЛЮЧЕНИЕ К КОМПЬЮТЕРУ

Подключение к компьютеру предназначено для передачи файлов с регистратора на персональный компьютер.

Для подключения используйте USB кабель, входящий в комплект поставки регистратора.

При подключении AdvoCam-FD Black-III к персональному компьютеру, на экране видеорегистратора появится значок USB-подключения  .

Компьютер автоматически распознает устройство как съёмный USB накопитель и установит необходимые драйвера. В проводнике операционной системы отобразится съёмный диск (установленная в видеорегистратор карта памяти microSD).



**EMERG** – папка для хранения файлов, защищённых от перезаписи.

**MOVIE** – папка предназначенная для хранения обычных видеозаписей.

**PHOTO** – папка для хранения фотографий.

# ТЕХНИЧЕСКИЕ ХАРАКТЕРИСТИКИ

Матрица	Sony IMX323
Процессор	Novatek NT96672
Объектив	угол обзора 155°, F1.8
Дисплей	IPS, 2.45", сенсорный
Фото	JPG формат
Видеозапись	кодек H.265, формат файла - MOV 1920x1080, 1280x720
Аудио	встроенный динамик и MEMS-микрофон
Память	поддержка карт памяти microSD, SDHC, SDXC объёмом до 256Gb
Батарея	супер-конденсатор (ионистор)
Питание	автомобильный адаптер: вход 12-24В выход: microUSB 5В/2А
Размеры ВхШхГ, (без кронштейна)	41x72x26(32) мм
Вес (без кронштейна)	78 г
Температура хранения	от -30°C до +75°C
Температура эксплуатации	от -20°C до +60°C
Комплектация	видеорегистратор, кронштейн, USB- microUSB кабель, автомобильный адаптер питания, инструкция.

# ВОЗМОЖНЫЕ НЕИСПРАВНОСТИ

---

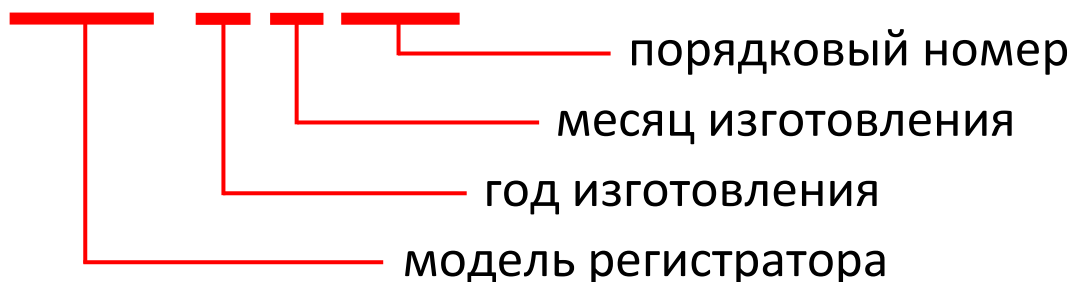
- **Невозможно записать фото/видео:**
  - Проверьте SD карту, возможно, она повреждена или защищена от записи.
- **Остановка фото/видеосъемки:**
  - Проверьте SD карту. Необходима высокоскоростная карта памяти 10 класса с индексом U1 или U3, на базе флэш-памяти MLC NAND, предназначенные для эксплуатации в цифровых видеокамерах и системах видеонаблюдения.
- **Возникает «Ошибка файла» при записи:**
  - Отформатируйте / замените карту памяти.
- **Фото или видео получаются смазанными:**
  - Очистите объектив, используя чистую мягкую ткань. Не применяйте для очистки объектива растворители, бензо и спиртосодержащие жидкости.
- **Горизонтальные прерывающиеся линии на экране:**
  - Причиной является неверная настройка «Частота», следует настроить «50Hz» или «60Hz» в соответствии с местной частотой электроснабжения (для РФ 50Гц).
- **Видеорегистратор пишет все видеофайлы разной длины, независимо от того, какой период времени выбран для циклической записи (1, 3 или 5 минут):**
  - При активированной функции «Датчик движения» видеофайлы, независимо от выставленной периодичности, пишутся от начала до окончания движения в поле зрения регистратора. Чтобы записать файлы заданной продолжительности, необходимо отключить «Датчик движения» и выбрать необходимый период записи.

# РАСШИФРОВКА СЕРИЙНОГО НОМЕРА

На корпусе устройства, а также на упаковочной коробке расположен серийный номер регистратора.

В серийном номере содержится информация о данной модели и дате изготовления.

**FDB3-00000000**



## ГАРАНТИЙНЫЕ ОБЯЗАТЕЛЬСТВА

Изготовитель гарантирует работоспособность изделия в течение 12 месяцев со дня продажи, но не более 15 месяцев с даты изготовления, при соблюдении условий хранения и эксплуатации.



**ПРИМЕЧАНИЕ**

*Работа регистратора гарантируется в условиях нормальной электромагнитной обстановки.*

Гарантия не распространяется на изделие:

- имеющее механические повреждения, следы вскрытия или неквалифицированного ремонта;

- вышедшее из строя в результате нарушения условий эксплуатации;
- вышедшее из строя в результате воздействия непреодолимых сил (природных явлений, стихийных бедствий, аварий в бортовой сети автомобиля и т.п.);
- гарантия не распространяется на аксессуары (кронштейн, зарядное устройство и т.д.)



***Гарантийный ремонт осуществляется при наличии фирменного гарантийного талона и серийного номера на изделии.***

***Гарантийный талон действителен только при наличии правильно и чётко указанных: серийного номера изделия, даты продажи, подписи и печати фирмы-продавца, а также подписи покупателя.***



***Производитель оставляет за собой право вносить в конструкцию, комплектацию и программное обеспечение изменения, не описанные в данном руководстве и не снижающие потребительских качеств товара.***

# ГАРАНТИЙНЫЙ ТАЛОН

---

№ п.п.	Наименование изделия	Кол-во	Серийный номер
1.	AdvoCam-FD Black-III	1	

**М.П.**

---

Подпись Продавца

---

Дата продажи

---

Подпись Покупателя



8 (800) 333-92-70



info@advocam.ru



www.advocam.ru



www.advocam.ru/servis.html











# AdvocaM

Задумано в России  
для Вашего спокойствия за рулём

Адрес завода-изготовителя:  
Floor 6, Building 7, Zhongyuntai  
industrial Park, Yingrenshi Road Crossing,  
Shenzhen, Китай

Эксклюзивный поставщик  
в РФ ООО «ВИДЕОМАКС»  
тел. 8 800 333 92 70



[www.advocam.ru](http://www.advocam.ru)